

ABBYY® FineReader 11

Manual del administrador de sistemas

La información contenida en este documento está sujeta a cambios sin previo aviso y no compromete de forma alguna a ABBYY.

El software descrito en este documento se suministra bajo un contrato de licencia. El software únicamente se podrá utilizar o copiar en los casos descritos en el contrato de licencia. Queda prohibida la reproducción total o parcial de este documento, en cualquiera de las formas, electrónica u otras, y a los efectos que fuere, sin la autorización por escrito de ABBYY.

© ABBYY Production LLC, 2013. Todos los derechos reservados.

ABBYY, el logotipo de ABBYY, ABBYY FineReader y ADRT son marcas registradas o marcas comerciales de ABBYY Software Ltd.

© 1984-2008 Adobe Systems Incorporated y sus licenciarios. Todos los derechos reservados.

Protegido por las patentes estadounidenses 5.929.866; 5.943.063; 6.289.364; 6.563.502; 6.185.684; 6.205.549; 6.639.593; 7.213.269; 7.246.748; 7.272.628; 7.278.168; 7.343.551; 7.395.503; 7.389.200; 7.406.599; 6.754.382; otras patentes pendientes.

Adobe® PDF Library tiene licencia de Adobe Systems Incorporated.

Adobe, Acrobat®, el logotipo de Adobe, el logotipo de Acrobat, el logotipo de Adobe PDF y Adobe PDF Library son marcas registradas o marcas comerciales de Adobe Systems Incorporated en los Estados Unidos o en otros países.

© 1996-2007 LizardTech, Inc. Todos los derechos reservados. DjVu® está protegido por la patente estadounidense n.º 6.058.214. Patentes extranjeras pendientes.

© 2008 Celartem, Inc. Todos los derechos reservados.

© 2011 Caminova, Inc. Todos los derechos reservados.

Powered by AT&T Labs Technology.

© 2011 University of New South Wales. Todos los derechos reservados.

Fonts Newton, Pragmatica, Courier © 2001 ParaType, Inc.

Font OCR-v-GOST © 2003 ParaType, Inc.

© 2002-2008 Intel Corporation.

© 2010 Microsoft Corporation. Todos los derechos reservados.

Microsoft, Outlook, Excel, PowerPoint, Windows Vista y Windows son marcas registradas o marcas comerciales de Microsoft Corporation en los Estados Unidos o en otros países.

© 1991-2008 Unicode, Inc. Todos los derechos reservados.

© 2010, Oracle o sus filiales. Todos los derechos reservados

OpenOffice.org y el logotipo de OpenOffice.org son marcas comerciales o marcas registradas de Oracle o sus filiales.

JasPer License Versión 2.0:

© 2001-2006 Michael David Adams

© 1999-2000 Image Power, Inc.

© 1999-2000 The University of British Columbia

© 1996-2011, Amazon.com, Inc. o sus filiales. Todos los derechos reservados.

EPUB® es una marca registrada de IDPF (International Digital Publishing Forum).

iPad® es una marca comercial de Apple Inc., registrada en los EE. UU. y en otros países.

Todas las demás marcas comerciales son propiedad única de sus respectivos dueños.

Índice

INSTALACIÓN DE ABBYY FINEREADER 11 EN ESTACIONES DE TRABAJO	3
Instalación interactiva.....	3
Instalación mediante línea de comandos.....	4
Utilización de Active Directory	6
Utilización de Microsoft System Center Configuration Manager (SCCM).....	12
ACTIVACIÓN DE ABBYY FINEREADER 11	17
¿Por qué es necesaria la activación?	17
Activación del producto	17
Métodos de activación	17
Activación automática.....	18
Renovación de una licencia	18
PREGUNTAS FRECUENTES	19
¿Puedo clonar un sistema operativo con una versión preinstalada de ABBYY FineReader 11?	19
¿Cómo puedo reparar ABBYY FineReader 11 en las estaciones de trabajo?	19
¿Cómo puedo eliminar una licencia caducada de una estación de trabajo?.....	19
ASISTENCIA TÉCNICA	20

Instalación de ABBYY FineReader 11 en estaciones de trabajo

Puede instalar ABBYY FineReader 11 directamente desde el CD-ROM o bien desde un recurso compartido de red (en este último caso, debe copiar el paquete de distribución entero en el servidor de archivos).

Puede utilizar uno de los siguientes métodos para instalar ABBYY FineReader 11 en las estaciones de trabajo:

- Manualmente, en modo interactivo
- Mediante la línea de comandos
- Active Directory
- Microsoft System Center Configuration Manager (SCCM)

Requisitos de la estación de trabajo

1. CPU de 1 GHz o superior y 32 (x86) o 64 bits (x64).
2. Sistema operativo: Microsoft Windows XP, Microsoft Windows Server 2003, Microsoft Windows Vista, Microsoft Windows 7, Microsoft Windows Server 2008 o Microsoft Windows Server 2008 R2. (Para poder trabajar con interfaces localizadas, el sistema operativo debe ser compatible con el idioma correspondiente).
3. Memoria: 1024 MB de memoria RAM; en sistemas con varios procesadores, se necesitan 512 MB adicionales por cada procesador adicional.
4. 700 MB para la instalación de todos los componentes del programa; 700 MB para el funcionamiento del programa.
5. Tarjeta de vídeo y monitor (resolución mínima: 1024 × 768).
6. Teclado, ratón u otro dispositivo señalador.

Nota: para poder abrir archivos PDF o imágenes desde documentos de Microsoft Word, Microsoft Excel y Microsoft Outlook, es necesario tener la aplicación de Microsoft Office correspondiente instalada en el sistema.

Importante: no puede instalar diferentes ediciones de ABBYY FineReader en la misma estación de trabajo.

Instalación interactiva

1. Ejecute el archivo **setup.exe** en la carpeta que contiene los archivos de distribución.



2. Siga las instrucciones del asistente para la instalación.

Instalación mediante línea de comandos

- Ejecute el archivo **setup.exe** en la carpeta que contiene los archivos de distribución utilizando los parámetros que se describen a continuación:

Instalación remota

Para realizar una instalación remota, escriba:

Setup.exe /j

El icono del programa aparecerá en el menú **Start (Inicio)** de la estación de trabajo. Si hace clic en este icono, se instalará automáticamente el programa con la configuración predeterminada. (El idioma de la interfaz se selecciona de forma automática en función de la configuración regional de su equipo).

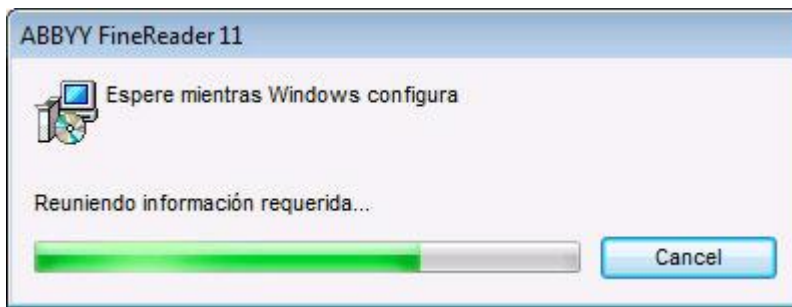
Instalación silenciosa

Para realizar una instalación silenciosa, escriba:

Setup.exe /qn

En el caso de la instalación silenciosa, no aparecerá ningún cuadro de diálogo de instalación y el programa se instalará con la configuración predeterminada. (El idioma de la interfaz se selecciona de forma automática en función de la configuración regional de su equipo).

Nota: cambie «/qn» por «/qb» si desea visualizar una barra de progreso de la instalación. No se mostrará ningún otro cuadro de diálogo.



Opciones adicionales de la línea de comandos para la instalación silenciosa

/L<language code> desactiva la selección automática del idioma de la interfaz e instala ABBYY FineReader en el idioma de interfaz especificado en la línea de comandos.

Posibles valores del **código de idioma***:

1026	Búlgaro
1028	Chino (tradicional)
1029	Checo
1030	Danés
1031	Alemán
1032	Griego
1033	Inglés
1034	Español
1036	Francés
1038	Húngaro
1040	Italiano
1041	Japonés
1042	Coreano
1043	Neerlandés
1045	Polaco
1046	Portugués (Brasil)
1049	Ruso
1051	Eslovaco
1053	Sueco
1055	Turco
1058	Ucraniano
1061	Estonio
1066	Vietnamita
2052	Chino (simplificado)

* El número de idiomas de interfaz disponibles depende del tipo de paquete de distribución.

/V"<línea de comandos>" transmite la línea de comandos especificada directamente a **msiexec.exe**. En lugar de las palabras «línea de comandos», puede especificar lo siguiente:

INSTALLDIR="<ruta de destino>" especifica la ruta de la carpeta donde está instalado ABBYY FineReader 11.

WEB_ALLOWED=<Yes o No> permite o prohíbe enviar información sobre la configuración seleccionada de ABBYY FineReader a ABBYY por Internet.

Por ejemplo:

Setup.exe /qn /L1049 /v INSTALLDIR="C:\ABBYY FineReader 11" WEB_ALLOWED=Yes

Esta opción instalará ABBYY FineReader 11 en C:\ABBYY FineReader 11. Los menús, cuadros de diálogo y otros elementos de la interfaz aparecerán en ruso. Se enviará información sobre la configuración seleccionada de ABBYY FineReader a ABBYY por Internet. El grupo de idiomas de OCR disponibles depende del tipo de paquete de distribución.

Utilización de Active Directory

Microsoft Windows 2003 Server y Microsoft Windows 2008 Server incluyen un servicio de directorio integrado, **Active Directory**, que, a su vez, incluye **Group Policy** (Directiva de grupo). El complemento de instalación de software, que forma parte de Group Policy (Directiva de grupo), permite instalar una aplicación de software en varias estaciones de trabajo de forma simultánea.

En **Active Directory** se usan tres métodos de instalación principales:

- Publish to User (Publicar al usuario)
- Assign to User (Asignar al usuario)
- Assign to Computer (Asignar al equipo)

ABBYY FineReader 11 se puede instalar utilizando el método **Assign to Computer (Asignar al equipo)**.

Importante:

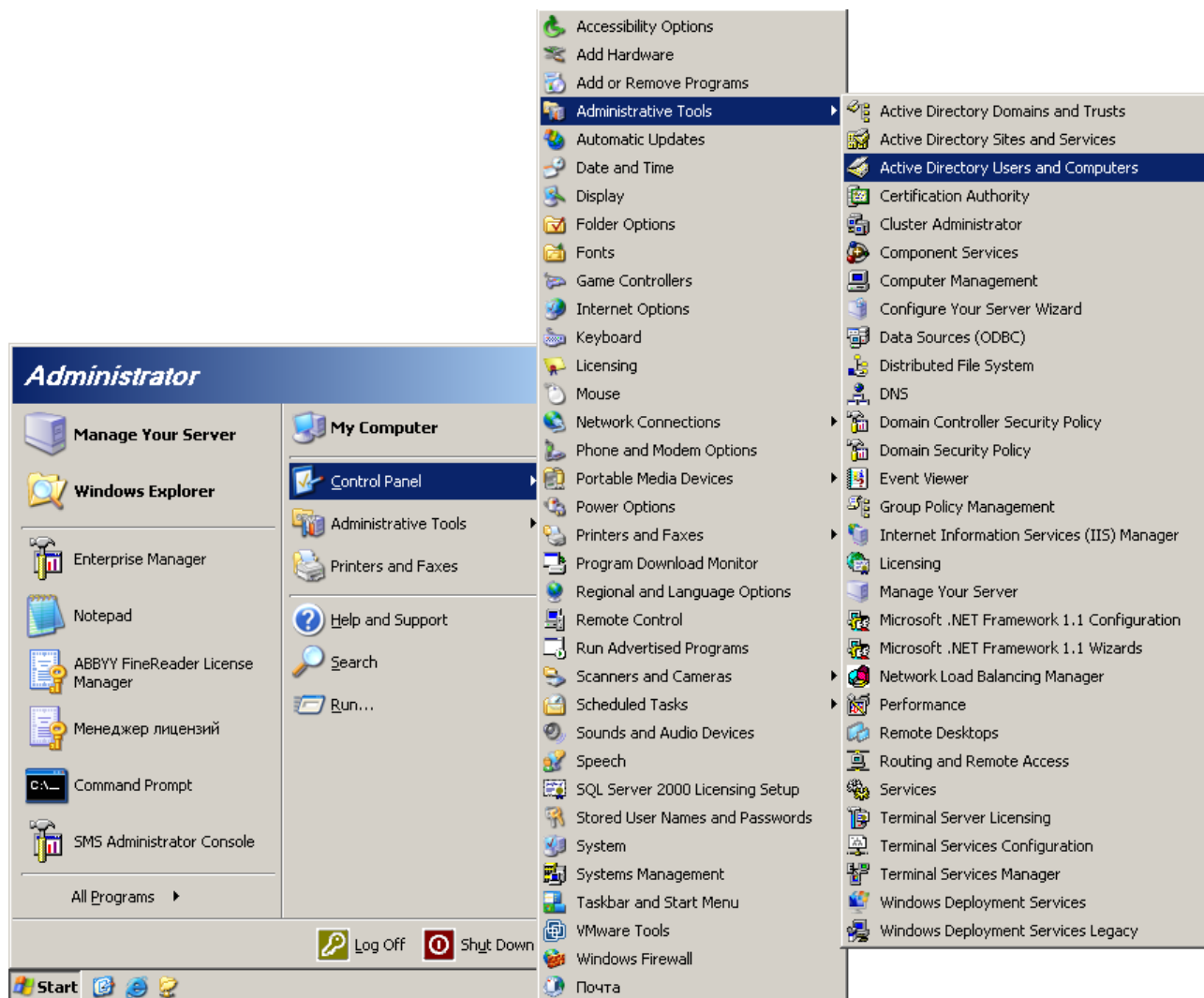
- ABBYY FineReader 11 se instalará completamente en una estación de trabajo una vez que esta se reinicie.
- Los métodos **Publish to User (Publicar al usuario)** y **Assign to User (Asignar al usuario)** no son compatibles.
- ABBYY FineReader requiere que Microsoft Core XML Services (MSXML) 6.0 esté instalado en la estación de trabajo.

Ejemplo: uso de Active Directory para implementar ABBYY FineReader 11

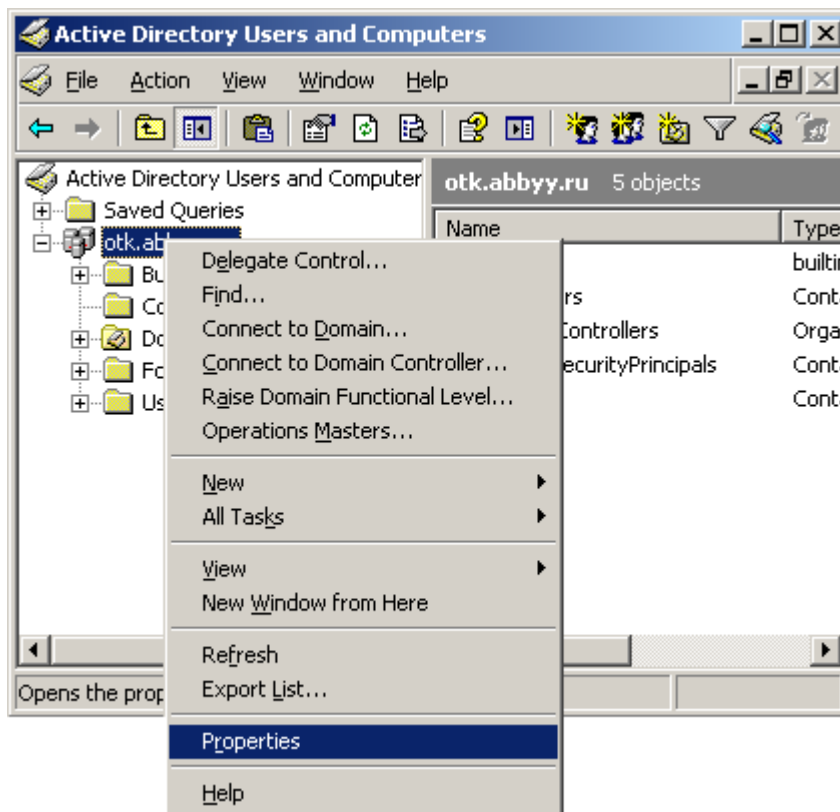
Este ejemplo muestra una implementación en Microsoft Windows Server 2003 con Microsoft Group Management Console instalado.

El programa se instala en un equipo de dominio o en un grupo de equipos:

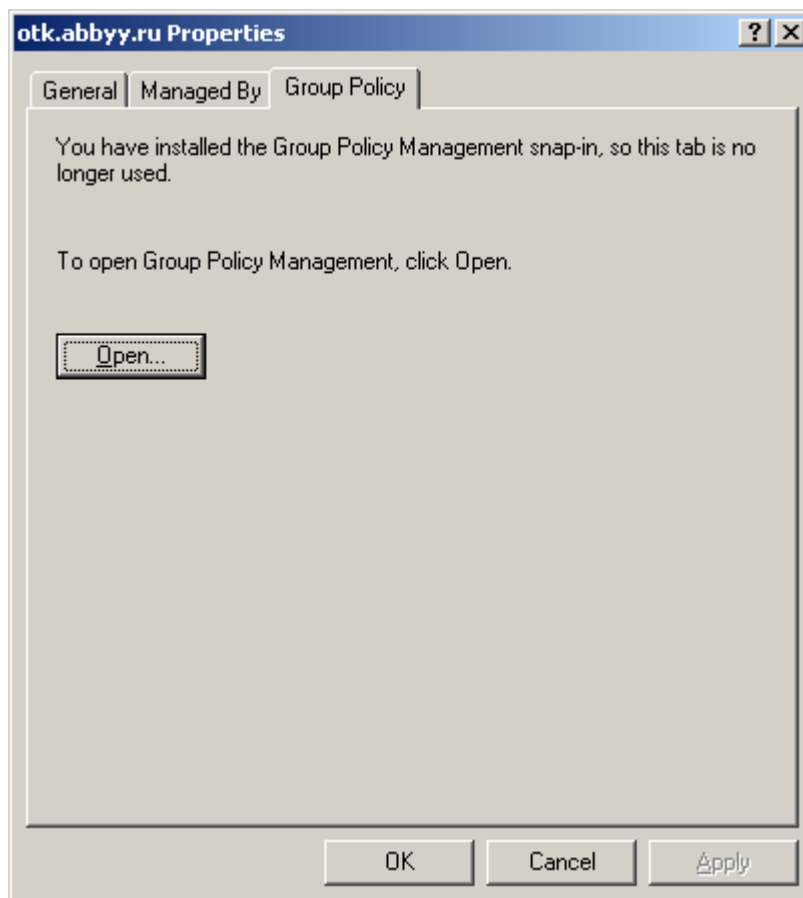
1. Copie la distribución de ABBYY FineReader 11 en el servidor.
2. Vaya a **Start>Control Panel>Administrative Tools** (Inicio>Panel de Control>Herramientas administrativas) y seleccione **Active Directory Users and Computers (Usuarios y equipos de Active Directory)**.



3. Haga clic con el botón derecho en el sitio, el dominio u otra unidad organizada que contenga al equipo o grupo de equipos en los que se instalará ABBYY FineReader 11.
4. En el menú contextual, seleccione **Properties (Propiedades)**.

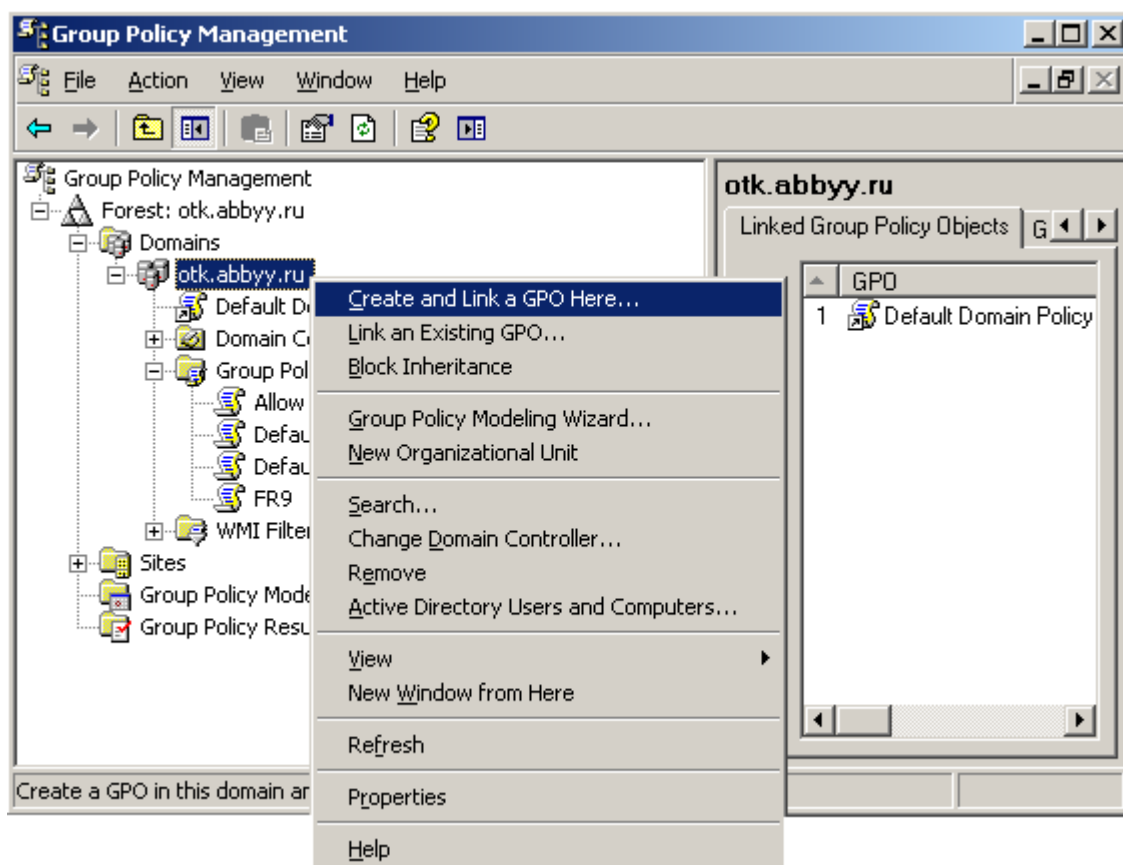


5. En el cuadro de diálogo **Properties (Propiedades)**, haga clic en la pestaña **Group Policy (Directiva de grupo)** y en **Open... (Abrir)**.

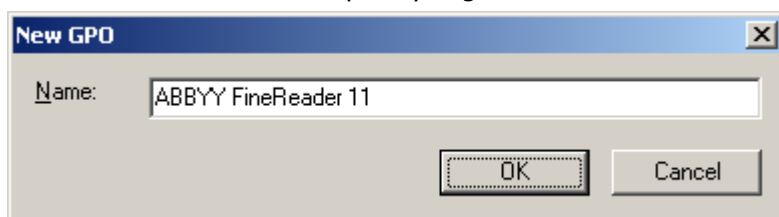


6. Haga clic con el botón derecho en la unidad organizada que contenga al equipo o grupo de equipos en los que se instalará ABBYY FineReader 11.

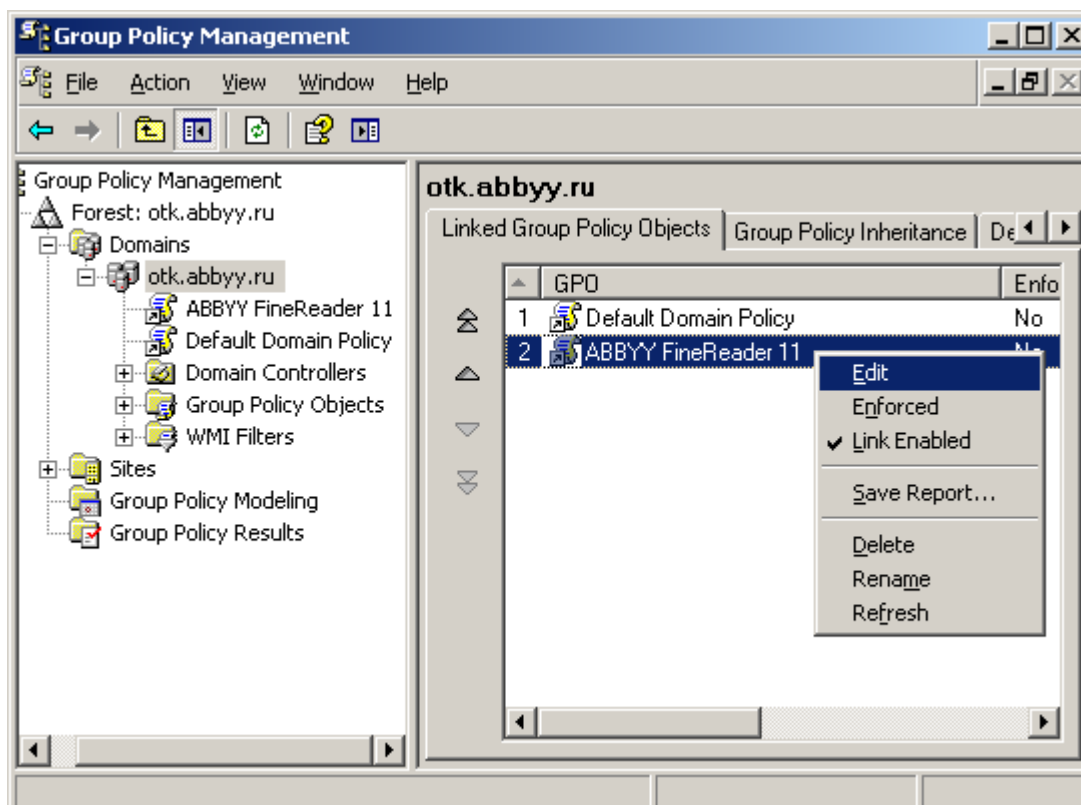
7. En el menú contextual, seleccione **Create and Link a GPO Here... (Crear y enlazar un GPO aquí)**.



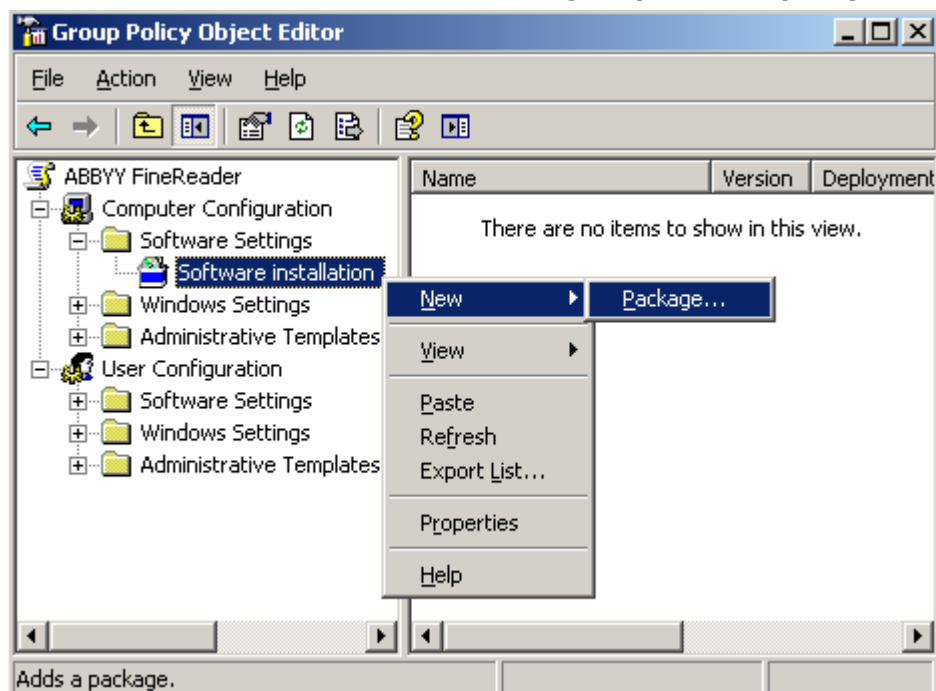
8. Introduzca un nombre descriptivo y haga clic en **OK**.



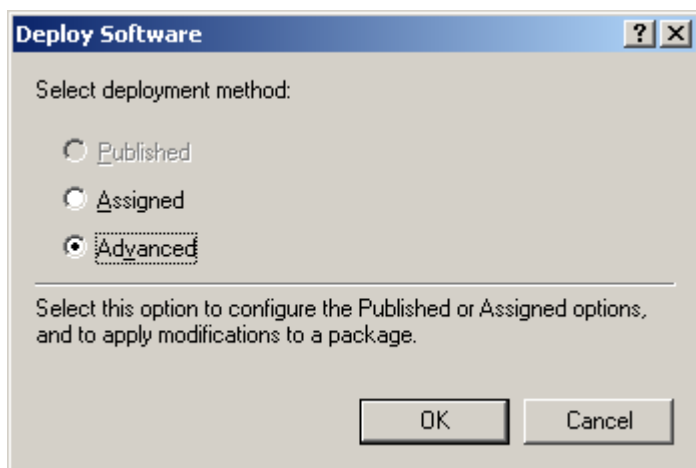
9. Haga clic con el botón derecho en el objeto de **Group Policy (Directiva de grupo)** que haya creado y seleccione **Edit (Editar)**.



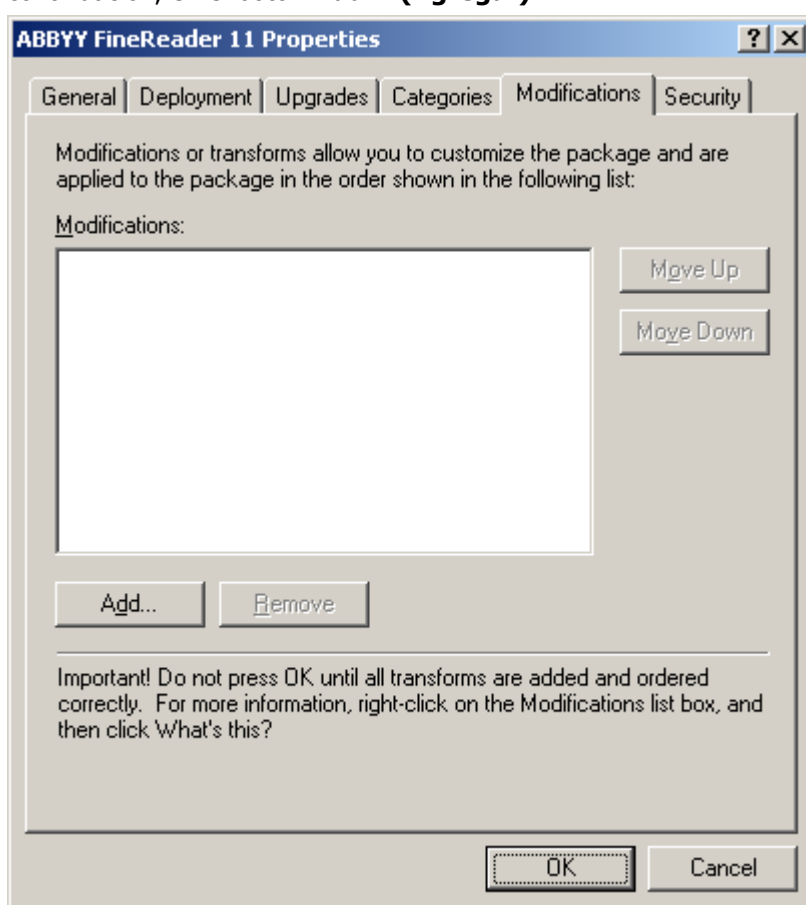
10. En la ventana **Group Policy Object Editor (Editor de objetos de directiva de grupo)**, haga clic en **Computer Configuration>Software Settings>Software Installation (Configuración del equipo>Configuración de software>Instalación de software)**.
11. En el menú contextual, seleccione **New/Package... (Nuevo/Paquete)**.



12. Especifique la ruta de red del archivo **ABBYY FineReader 11.msi**.
Este archivo se encuentra en el servidor, en la distribución de ABBYY FineReader.
13. Seleccione el método de implementación **Advanced (Avanzado)**.



14. En el cuadro de diálogo que se abrirá, haga clic en la pestaña **Modifications (Modificaciones)** y, a continuación, en el botón **Add... (Agregar)**.



15. Seleccione el idioma de interfaz que utilizará ABBYY FineReader cuando se instale en las estaciones de trabajo. Los archivos de idiomas se encuentran en la carpeta de distribución del servidor.

Nombres de archivo e idiomas:

1026.mst	Búlgaro
1028.mst	Chino (tradicional)
1029.mst	Checo
1030.mst	Danés
1031.mst	Alemán
1032.mst	Griego
1033.mst	Inglés
1034.mst	Español

1036.mst	Francés
1038.mst	Húngaro
1040.mst	Italiano
1041.mst	Japonés
1042.mst	Coreano
1043.mst	Neerlandés
1045.mst	Polaco
1046.mst	Portugués (Brasil)
1049.mst	Ruso
1051.mst	Eslovaco
1053.mst	Sueco
1055.mst	Turco
1058.mst	Ucraniano
1061.mst	Estonio
1066.mst	Vietnamita
2052.mst	Chino (simplificado)

Por ejemplo: para instalar ABBYY FineReader con la interfaz en ruso, seleccione **1049.mst**.

Utilización de Microsoft System Center Configuration Manager (SCCM)

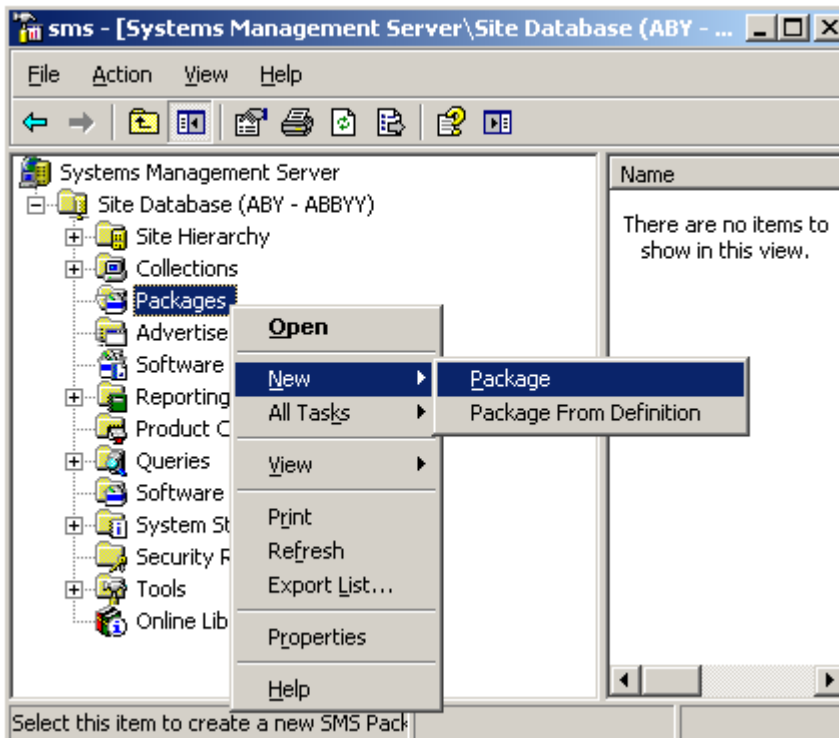
Microsoft System Center Configuration Manager automatiza la implementación de software en una red de área local, de forma que ya no hace falta ir directamente a los equipos donde se tiene que instalar el software (equipos, grupos o servidores).

La implementación de software mediante SCCM consta de tres fases:

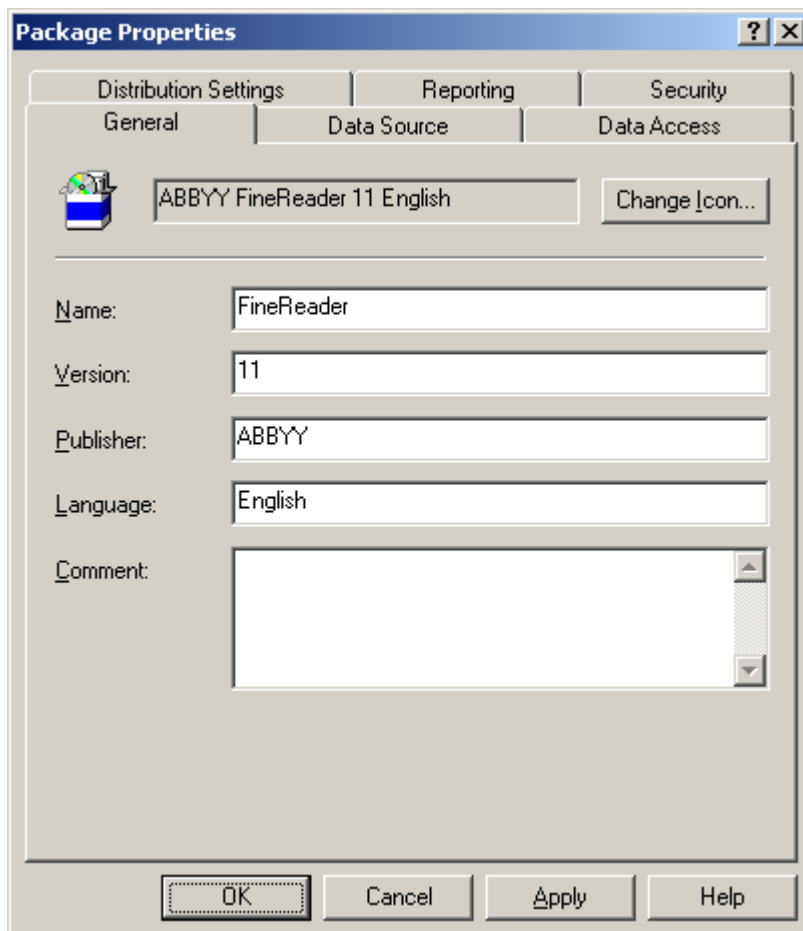
1. Preparación de ABBYY FineReader 11 para la instalación automatizada (creación de la llamada «instalación sin supervisión»)
2. Creación de un script de implementación, es decir, elegir los parámetros de instalación:
 - nombres de equipos
 - tiempo de instalación
 - condiciones para la instalación
3. Instalación del software en los equipos especificados por SCCM de acuerdo con los parámetros de instalación que se determinan en el script.

Ejemplo: uso de SCCM para implementar ABBYY FineReader 11

1. Copie la distribución de ABBYY FineReader 11 en el servidor.
2. En la consola de administrador de SCCM, seleccione **Packages (Paquetes)**.
3. En el menú **Action (Acción)**, seleccione **New>Package (Nuevo>Paquete)**.

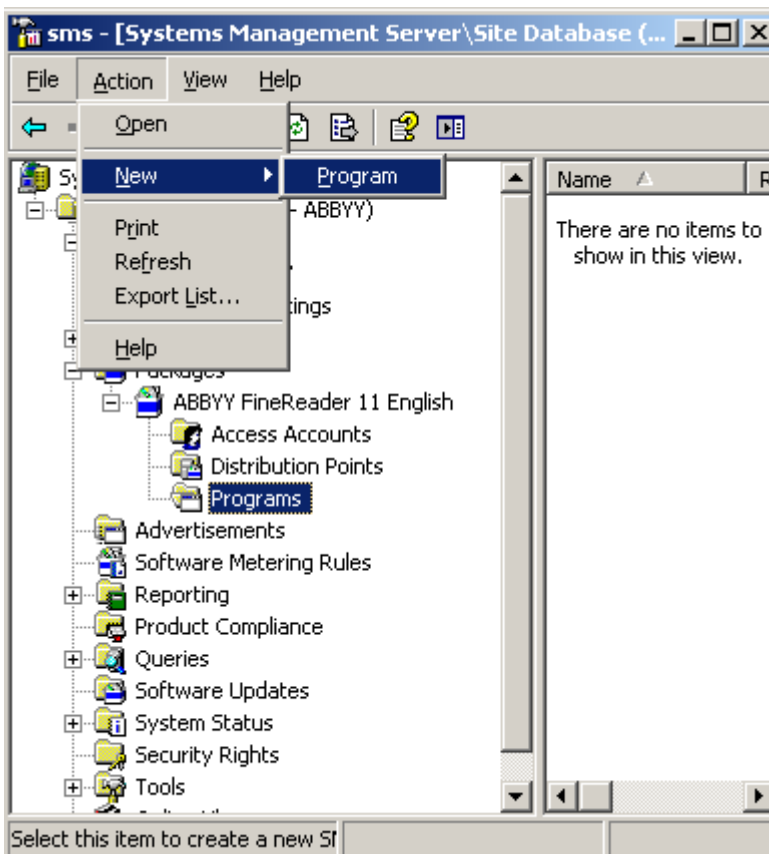


4. En el cuadro de diálogo **Package Properties (Propiedades del paquete)** que aparece, especifique las propiedades de paquete necesarias.

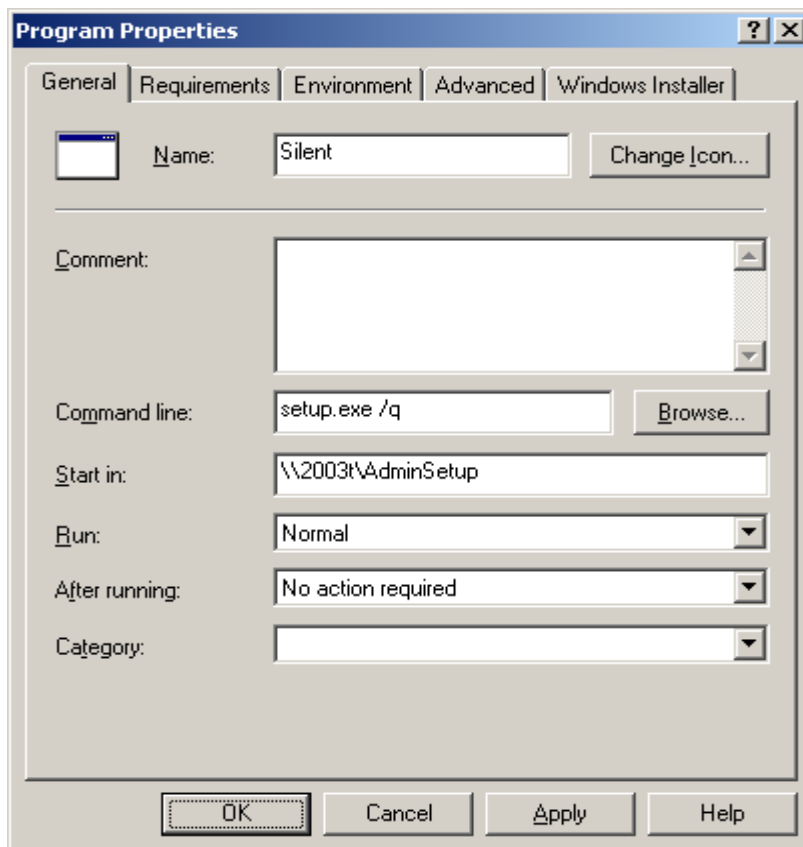


5. Haga clic en la pestaña **Data Source (Origen de datos)**.
6. Asegúrese de que la casilla **This package contains source files (Este paquete contiene archivos fuente)** no esté seleccionada y haga clic en **OK**.

7. En el paquete que acaba de crear, seleccione **Programs (Programas)**.
8. En el menú **Action (Acción)**, seleccione **New>Program (Nuevo>Programa)**.

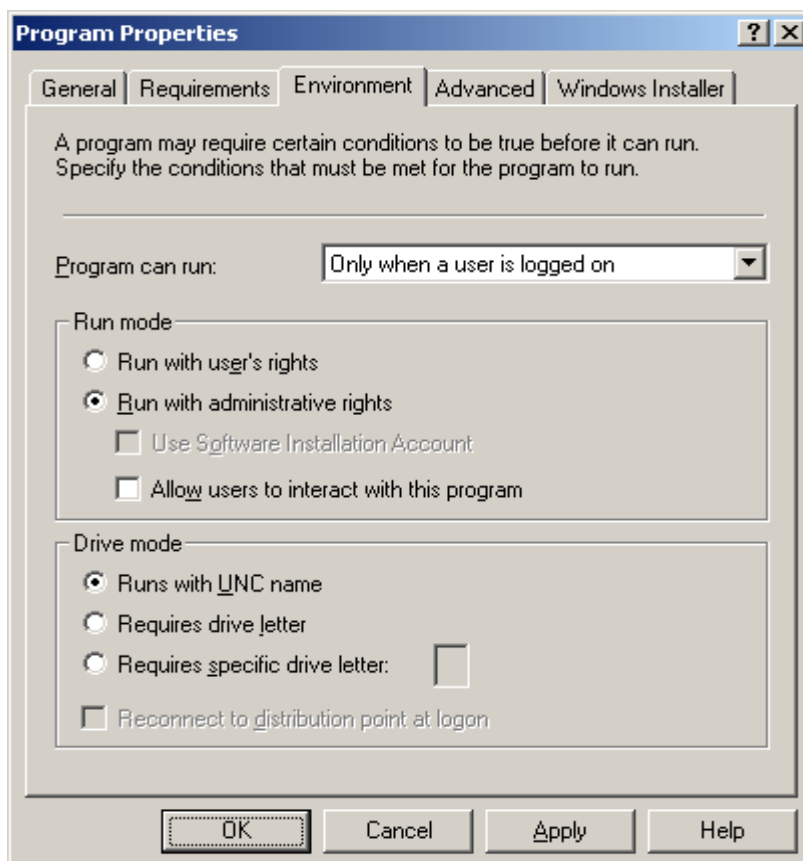


9. En la pestaña **General** del cuadro de diálogo **Program Properties (Propiedades del programa)**:
 - Introduzca un nombre descriptivo del programa en el campo **Name (Nombre)**.
 - Escriba **setup.exe /q** en el campo **Command Line (Línea de comandos)**.
 - En el campo **Start in (Comenzar en)**, proporcione la ruta de red del archivo **setup.exe** de la carpeta de distribución de ABBYY FineReader (p. ej., **\\MyFileServer\Programs Distribs\ABBYY FineReader 11**).



10. En la pestaña **Environment (Entorno)** del cuadro de diálogo **Program Properties (Propiedades del programa)**:

- Seleccione **Run with administrative rights (Ejecutar con derechos de administrador)**.
- Asegúrese de que la opción **Runs with UNC name (Se ejecuta con nombre UNC)** esté seleccionada.



11. Cambie el estado del campo **Program can run (Puede ejecutar)** si es necesario y haga clic en **OK**.
12. También puede utilizar el **Distribute Software Wizard (Asistente de distribución de software)**. Para iniciar el asistente, en el menú **Action** (Acción), seleccione **All Tasks>Distribute Software (Todas las tareas>Distribuir software)** y siga las instrucciones del asistente.

Importante: no puede crear puntos de distribución.

Activación de ABBYY FineReader 11

¿Por qué es necesaria la activación?

ABBYY utiliza una tecnología de activación de software para evitar el uso no autorizado de sus productos. Esta tecnología restringe el número de copias que pueden ejecutarse de forma simultánea y evita la instalación de la misma copia en un número ilimitado de estaciones de trabajo. Una copia de ABBYY FineReader que no esté activada solo funcionará en modo de prueba o simplemente no funcionará, en función de la versión del producto. En el modo de prueba, puede que algunas funciones no estén disponibles, en función de la región y la versión del producto.

Activación del producto

Si no se ha activado ABBYY FineReader 11 en una determinada estación de trabajo o la licencia ha caducado, cuando el usuario intente ejecutar el programa aparecerá un cuadro de diálogo que solicitará al usuario que active la licencia.

La activación tan solo requiere unos pocos minutos. Un **Asistente para la activación** ayudará a los usuarios a enviar a ABBYY los datos necesarios para la activación. Una vez que se hayan enviado los datos, el producto se activará automáticamente o bien introduciendo un **código de activación** que le enviará ABBYY. (Consulte *Métodos de activación* para obtener más información).

Para activar ABBYY FineReader:

1. Ejecute ABBYY FineReader 11 en la estación de trabajo.
2. Haga clic en **Activar licencia**....
Nota: si ejecuta ABBYY FineReader en modo de prueba, seleccione **Ayuda>Activar ABBYY FineReader**....
3. Siga las instrucciones del Asistente para la activación.
Para realizar la activación por teléfono o por correo electrónico, tendrá que introducir el código de activación enviado por ABBYY o proporcionar la ruta del archivo de activación en el campo correspondiente del Asistente para la activación.

Una vez finalizado el proceso de activación, podrá utilizar ABBYY FineReader 11 en modo completo en esta estación de trabajo.

Métodos de activación

Están disponibles los siguientes métodos de activación:

- **Por Internet (rápido, recomendado)**

La activación se lleva a cabo de forma automática y solo tarda unos segundos en completarse. Para utilizar este método, se requiere una conexión a Internet activa.

- **Por correo electrónico (rápido)**

El Asistente para la activación creará un mensaje de correo electrónico de activación. Envíe este mensaje a ABBYY sin modificar el asunto o el cuerpo. Recibirá una respuesta con un archivo. Guarde este archivo en el disco duro. En el Asistente para la activación, haga clic en **Siguiente>** y, a continuación, en **Examinar...**, y especifique la ruta del archivo.

- **En el sitio web (rápido)**

El Asistente para la activación mostrará la dirección URL donde puede activar la copia, el número de serie de la copia y el Id. de producto. Vaya a la URL indicada y pegue el número de serie y el Id. de producto en los campos correspondientes de la página. Se generará un archivo. Descargue este archivo en el equipo. En el Asistente para la activación, haga clic en **Siguiente>** y, a continuación, en **Examinar...**, y especifique la ruta del archivo.

- **Por correo electrónico desde otro equipo (lento)**

El Asistente para la activación mostrará el texto de un mensaje de correo electrónico de activación y la dirección de correo electrónico a la que debe enviarse el mensaje. En otro equipo, cree un mensaje de correo electrónico, copie el texto del Asistente para la activación en dicho mensaje, y envíe el mensaje a la dirección indicada en el asistente. Recibirá una respuesta con un archivo. Copie el archivo en el equipo en el que desea activar ABBYY FineReader 11. En el Asistente para la activación, haga clic en **Siguiente>** y, a continuación, en **Examinar...**, y especifique la ruta del archivo.

Importante: no modifique el texto del mensaje de activación generado por el Asistente para la activación. Asegúrese de que el mensaje no tiene archivos adjuntos y de que no se inserte ninguna firma automática al final del mensaje.

- **Por teléfono (lento)**

Importante: este método de activación no está disponible en algunos tipos de paquetes de distribución.

En el Asistente para la activación, seleccione su país. El asistente mostrará los números de teléfono de la oficina o del partner de ABBYY más cercanos. Marque uno de los números y comunique al operador el número de serie y el Id. de producto. (Ambos aparecerán en el Asistente para la activación). El operador le dictará un código de activación. En el Asistente para la activación, haga clic en **Siguiente>** e introduzca el código de activación.

Nota: un código de activación consta de 26 dígitos, por lo que se puede tardar un poco de tiempo en leerlo por teléfono.

Activación automática

Algunas versiones del producto se activan de forma automática por Internet sin solicitar la confirmación del usuario. Este tipo de activación requiere una conexión a Internet activa. Si, por el motivo que fuere, se produce un error en la activación automática, puede intentar activar el producto de nuevo o seleccionar un método de activación distinto.

Renovación de una licencia

Si tiene una licencia de tiempo limitado, no podrá continuar utilizando ABBYY FineReader 11 cuando la licencia caduque. Para continuar utilizando el producto, tendrá que iniciar el Asistente para la activación y activar un nuevo número de serie.

Preguntas frecuentes

¿Puedo clonar un sistema operativo con una versión preinstalada de ABBYY FineReader 11?

Para implementar ABBYY FineReader 11, puede clonar su sistema operativo Microsoft Windows XP/Vista/7. Una vez clonado el S.O., tendrá que activar ABBYY FineReader. Una copia de ABBYY FineReader que no esté activada solo funcionará en modo de prueba o simplemente no funcionará, en función de la versión del producto. Algunas versiones del producto se activan de forma automática por Internet sin solicitar la confirmación del usuario. Consulte *Activación de ABBYY FineReader 11* para obtener más información.

Importante:

1. Únicamente se puede realizar una clonación si todavía no ha ejecutado ABBYY FineReader en el ordenador clonado.
De lo contrario, tendrá que reparar ABBYY FineReader en dicho equipo. Consulte *¿Cómo puedo reparar ABBYY FineReader 11 en las estaciones de trabajo?*.
2. Once you have cloned your OS, you need to change its name and **Security Identifier (SID)**.
3. Las versiones de prueba de ABBYY FineReader 11 no se pueden clonar.

¿Cómo puedo reparar ABBYY FineReader 11 en las estaciones de trabajo?

Reparación de ABBYY FineReader 11 en modo interactivo

En las estaciones de trabajo, haga lo siguiente:

1. En **Start>Control Panel (Inicio>Panel de control)**, seleccione **Add and Remove Programs (Agregar o quitar programas)**.
Nota: en Microsoft Windows Vista y Windows 7, este comando se denomina **Programs and Features (Programas y características)**.
2. En la lista de programas instalados, seleccione **ABBYY FineReader 11** y haga clic en **Change (Cambiar)**.
3. En el cuadro de diálogo **Program Maintenance (Mantenimiento del programa)** que aparece en pantalla, seleccione **Repair (Reparar)** y, a continuación, haga clic en **Next (Siguiente)**.
4. Siga las instrucciones del asistente.

¿Cómo puedo eliminar una licencia caducada de una estación de trabajo?

1. Ejecute ABBYY FineReader.
2. Seleccione **Ayuda>Acerca de...** y haga clic en **Información de licencia**.
3. Seleccione la licencia que desea eliminar y haga clic en **Eliminar**.

Nota: si no puede iniciar ABBYY FineReader 11 a través de **Start>Programs (Inicio>Programas)**, ejecute **FineReader.exe** desde la línea de comandos añadiendo el comando **-license**.

Asistencia técnica

Si tiene alguna pregunta sobre cómo instalar y utilizar ABBYY FineReader 11 y no encuentra la respuesta en este Manual del administrador de sistemas, póngase en contacto con el servicio de asistencia técnica o los partners de ABBYY. Si desea obtener información de contacto, consulte el apartado «Support» (Asistencia) de la página **www.abbyy.com**.